



LAZDIJŲ RAJONO SAVIVALDYBĖS TARYBA

SPRENDIMAS

DĖL LAZDIJŲ RAJONO SAVIVALDYBĖS TARYBOS 2015 M. RUGSĖJO 4 D. SPRENDIMO NR. 5TS-151 „DĖL ALYTAUS REGIONO INTEGRUOTOS TERITORIJŲ VYSTYMO PROGRAMOS“ PAKEITIMO

2018 m. gegužės d. Nr. 34-
Lazdijai

Vadovaudamasi Lietuvos Respublikos vietos savivaldos įstatymo 18 straipsnio 1 dalimi, Lazdijų rajono savivaldybės taryba n u s p r e n d ž i a:

1. Pakeisti 2015 m. rugsėjo 4 d. sprendimo Nr. 5TS-151 „Dėl Alytaus regiono integruotos teritorijų vystymo programos“:

1.1. pakeisti 1 punktą, ir išdėstyti jį taip:

„1. Pritarti Alytaus regiono integruotos teritorijų vystymo programos projektui (pridedama);“

1.2. pakeisti 2 punktą ir išdėstyti jį taip:

„2. Nustatyti Lazdijų rajono savivaldybės Lazdijų seniūniją ir Lazdijų rajono savivaldybės Būdviečio seniūniją Alytaus regiono integruotos teritorijų vystymo programos tikslinės teritorijos – Lazdijų miesto – susietomis teritorijomis“.

2. Pakeisti Alytaus regiono integruotos teritorijų vystymo programos, kuriai pritarta Lazdijų rajono savivaldybės tarybos 2015 m. rugsėjo 4 d. sprendimo Nr. 5TS-151 „Dėl Alytaus regiono integruotos teritorijų vystymo programos“ 1 punktu:

2.1. pakeisti 6 punktą ir jį išdėstyti taip:

„6. Lazdijų miestui ir jį supančioms Lazdijų seniūnijos ir Būdviečio seniūnijos teritorijoms būdingi šie funkciniai ryšiai:

6.1. Lazdijų miestas yra retai gyvenamos Lazdijų rajono savivaldybės didžiausias miestas ir iš esmės vienintelis miestas, turintis pakankamą kiekį darbo jėgos ir galimybę pritraukti ir absorbuoti didesnes investicijas; Lazdijų miestas yra išikūręs prie svarbių krašto kelių, jungiančių Lietuvą ir Lenkiją, tačiau Lazdijų miesto teritorijoje yra ribotas investicijoms tinkamų sklypų kiekis – siūlomas tik vienas komercinės paskirties žemės sklypas. Miesto teritorijoje sudėtingiau steigti gamybos ar pramonės įmones, o tokių įmonių kūrimas veiksmingiausiai padėtų spręsti nedarbo bei iš to kylančias kompleksines problemas Lazdijų rajono savivaldybėje. Tačiau nemažai investicijoms patrauklių sklypų bei ekonomikos skatinimui patrauklių objektų yra Lazdijų miesto apylinkėse:

žemės sklypas Janaslavo k., šalia Lazdijų turizmo informacinio centro, skirtas kempingo statybai; 2 sklypai šalia Lazdijų hipodromo, Lazdijų seniūnijoje; 6 žemės sklypai Jukneliškės k. nuomojami ūkinei komercinei veiklai, jų naudojimo būdas – pramonės ir sandėliavimo objektų teritorijos, naudojimo pobūdis – pramonės ir sandėliavimo įmonių statybos. Maksimaliam šių objektų išnaudojimui būtinos investicijos į komunikacijų, kelių įrengimą, hidrotechnikos įrenginių statybą. Reikalingas bendras šių objektų integravimas į Lazdijų miesto infrastruktūrą. Vertinant kultūriniu požiūriu, Būdviečio seniūnija yra pakankamai gausi kultūrinio dvarų paveldo objektų: Būdviečio dvaro sodyba ir svirnas, kuris yra architektūros paminklas, nekilnojamoji kultūros vertybė, saugoma Lietuvos Respublikos nekilnojamųjų kultūros vertybių apsaugos įstatymo, Aštriosios Kirsnos dvaro sodybos ansamblis, kuris tarp kitų Lietuvos XIX a. dvarų sodybų išsiskiria itin originalia reprezentacinės ir ūkinės gamybinės dalių kompozicija su buvusia maksimaliai išvystyta vandens telkinių sistema bei gausybe parko elementų – apžvalgos kalvelių gausa parke. Susietoje teritorijoje esančių kultūrinių objektų atnaujinimas ir pritaikymas lankytojams sudarytų sąlygas plėtoti kultūrinę, bendruomeninę bei ūkinę veiklą – čia būtų organizuojami kultūriniai, edukaciniai, šviečiamieji renginiai, kurie pritrauktų dalyvius ir iš kitų Alytaus regiono savivaldybių. Siektina modernizuoti bei sukurti šiuolaikinės visuomenės poreikius atitinkančią kultūros infrastruktūrą Būdviečio seniūnijoje, kartu keliant kultūros paslaugų kokybę, didinant prieinamumą ir interaktyvumą, kuriant didesnės pridėtinės vertės kultūros paslaugas, skatinant papildomus lankytojų srautus, formuojant paklausą vietos verslams, teritorijos patrauklumą investicijoms ir naujų darbo vietų kūrimą. Planuojami įgyvendinti projektai Būdviečio seniūnijoje prisideda prie Alytaus regiono ITV programoje numatytų tikslų ir uždavinių vykdymo, skatina teritorijų bendruomenių bendradarbiavimą bei tolygią regiono plėtrą, prisideda prie miesto ryšių su kaimu stiprinimo, gerina užimtumo galimybes dėl didesnės ūkinių veiklų įvairovės. Kuriamos sąlygos į neišnaudotus, apleistus infrastruktūros objektus pritraukti naujas komercines veiklas, pritaikant socialinei, kultūros infrastruktūrai, bendruomenių veiklai. Integruota teritorinė plėtra tiesiogiai prisideda prie teminių tikslų įgyvendinimo, sprendžiamos kompleksinės su daugeliu sektorių susijusios problemos, mažinami geografinių sąlygų ir demografinių procesų sukelti gyvenamosios aplinkos kokybės netolygumai.“;

6.2. Šiuo metu jau vyksta nuolatinis darbo jėgos judėjimas iš Lazdijų miesto į Lazdijų seniūnijoje kuriamas darbo vietas, šis judėjimas gali suintensyvėti komercinei veiklai panaudojant šiuo metu neužimtus sklypus; Lazdijų seniūnijoje, Janaslavo kaime baigiamas įrengti paukščių perinimo inkubatorius, kuriame bus sukurta apie 40 naujų darbo vietų“;

2.2. pakeisti 8 punktą ir išdėstyti jį taip:

„8. Atsižvelgus į Alytaus regiono ITV programos 6 punkte nurodytus Lazdijų miestui ir jį supančioms teritorijoms būdingus funkcinis ryšius ir tiesioginę sąveiką, taip pat į Lazdijų rajono

savivaldybės tarybos 2015 m. rugsėjo 4 d. sprendimo Nr. 5TS-151 „Dėl Alytaus regiono integruotos teritorijų vystymo programos“ 2 punktą, nustatyta šios su Lazdijų miestu (tikslinė teritorija) susietos teritorijos, kurioje taip pat įgyvendinama Alytaus regiono ITV programa, programa (žr. 1 pav.): Lazdijų seniūnija ir Būdviečio seniūnija.“,

2.2. pakeisti 8 punkto 1 pav. (pridedama);

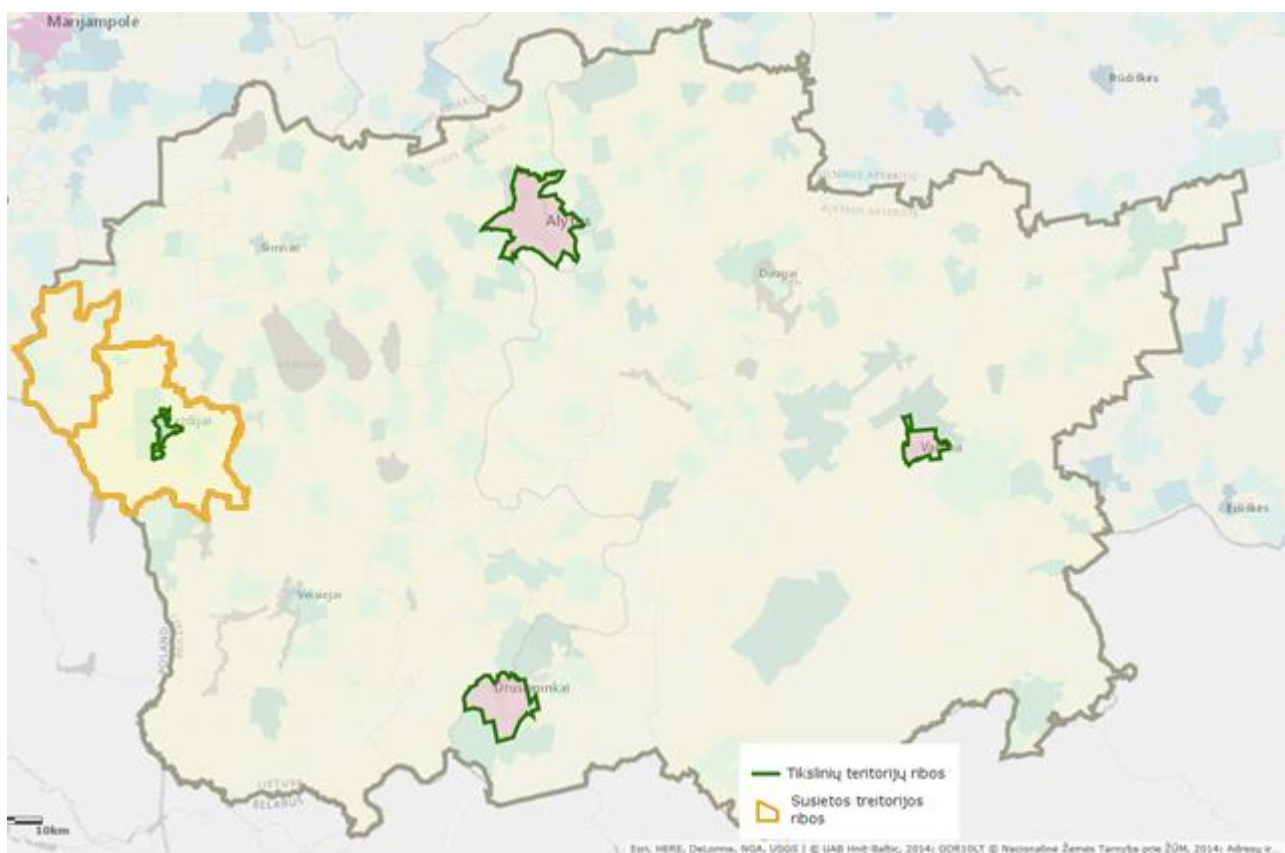
2.3. pakeisti 9 punktą ir jį išdėstyti taip:

„9. Tikslinių teritorijų, kuriose įgyvendinama Alytaus regiono ITV programa gyventojų skaičius, remiantis ITV programos rengimo metu paskutiniaisiais paskelbtais Lietuvos statistikos departamento duomenimis – 8,3 tūkst. gyventojų (2015 m. sausio 1 d.); su Alytaus regiono tikslinėmis teritorijomis susietos teritorijos gyventojų skaičius – 3,5 tūkst. gyventojų.“

Savivaldybės meras

Parengė
Gediminas Giedraitis
2018-05-16

1 pav. Tikslinēs ir susietos teritorijas. Šaltiniai: Nacionalinė žemės tarnyba prie Žemės ūkio ministerijos, UAB „Hnit-Baltic“, VĮ „Registru centras“.



**LAZDIJŲ RAJONO SAVIVALDYBĖS TARYBOS SPRENDIMO
„DĖL LAZDIJŲ RAJONO SAVIVALDYBĖS TARYBOS 2015 M. RUGSĖJO 4 D.
SPRENDIMO NR. 5TS-151 „DĖL ALYTAUS REGIONO INTEGRUOTOS TERITORIJŲ
VYSTYMO PROGRAMOS“ PAKEITIMO“
PROJEKTO**

AIŠKINAMASIS RAŠTAS
2018-05-16

Lazdijų rajono savivaldybės tarybos sprendimo projektas „Dėl Lazdijų rajono savivaldybės tarybos 2015 m. rugsėjo 4 d. sprendimo Nr. 5TS-151 „Dėl Alytaus regiono integruotos teritorijų vystymo programos“ pakeitimo“ parengtas vadovaujantis Lietuvos Respublikos vietos savivaldos įstatymo 18 straipsnio 1 dalimi.

Projekto tikslas – patikslinti Alytaus regiono integruotą teritorijų vystymo programą ir išdėstyti ją nauja redakcija. Atsižvelgiant į Lietuvos Respublikos vidaus reikalų ministro įsakymą, kuriuo patvirtinta minėta programa, tikslinamas programos pavadinimas atsisakant žodžių „2014–2020 m.“. Taip pat tikslinami Lazdijų rajono savivaldybės planuojamų įgyvendinti veiksmų (priemonių) duomenys, atsižvelgiant į pasikeitusius teisės aktus ir gautas pastabas.

Parengtas sprendimo projektas neprieštaruoja galiojantiems teisės aktams.

Priėmus sprendimo projektą, neigiamų pasekmių nenumatoma.

Dėl sprendimo projekto pastabų ir pasiūlymų negauta.

Sprendimo projektą parengė Lazdijų rajono savivaldybės vyr. specialistas Gediminas Giedraitis.

Vyr. specialistas

Gediminas Giedraitis